

# ÅRSRAPPORT 2018



KUNNSKAP TIL Å MESTRE

<b>Innhold:</b>	<b>Side:</b>
Presentasjon av Innov	2
A: Tiltaksarrangørens navn, adresse, e-post, telefaks og telefon	3
B: Eierforhold/Tiltaksarrangør	3
C: Organisasjonskart	4
D: Ordinært ansatte med utførelsesfaglig ansvar, antall stillinger og kompetanse	5
E: Fagutvikling/kompetanseheving for ordinært ansatte	9
F: Tildelt ramme, godkjente plasser og faktisk gjennomførte årsverk	9
G: Oversikt over hvilke avdelinger tiltaket har	10
H: Hva er tilbudt mht formell opplæring/kvalifisering og annen dokumenterbar kompetanse (realkompetanse)	13
I: Tverretattlig samarbeid	13
J: Resultater av utførelsesarbeidet	13
Tilfredshetsundersøkelser	14
Klagebehandling	16
Avslutning	16

## **Presentasjon av Innovi**

### **Visjon:**

INNOVI AS skal skape grensesprengende muligheter og mestring for individet i møte med samfunnet.

### **Verdier:**

Innovativ, inspirerende og inkluderende.

INNOVI AS vil gjennom vår visjon og verdier sørge for å gi individuell tilrettelegging slik at våre mennesker skal få en ny mulighet til å bidra i samfunnet.

Vårt arbeid med tjenestemottakerne har som intensjon å skape motiverte og arbeidsvillige mennesker. Dette bidrar til at INNOVI AS får gode referanser fra store og små oppdragsgivere og skaper høy kvalitet på leveranser av varer og tjenester.

Yrkesstolthet og kontinuerlig forbedring i hvert ledd av produksjon og tjenester er satt som hovedmål.

### **Kort historie:**

Innovi as ble etablert som en VTA bedrift i Trøgstad i 1992, under navnet Trøgstad Produksjon AS.

I 1998 ble det åpnet en avdeling i Eidsberg, under navnet Eidsberg Tre og Trivsel.

I 1999 ble det åpnet en avdeling i Marker, under navnet Marker Servicepartner.

I 2007 ble det etablert en APS avdeling, under navnet Kunnskap til å mestre. Avdelingen ble kontor plassert i Mysen.

I 2009 samlet alle avdelingene seg under samme navn. Trøgstad Produksjon AS, Eidsberg Tre og Trivsel, Marker Servicepartner og Kunnskap til å mestre var med ett historie. Vi gjenoppsto til Innovi as, som en mer enhetlig bedrift med samme navn, visjon og verdier.

I 2011 etablerte Innovi as en ny arbeidstreningsarena i Storgaten 23 i Mysen. I løpet av 2012 flyttet avdelingen til mer hensiktsmessige lokaler i Mørstad Storsenter.

Innovi AS tok over Fagmøbler på Mysen mot slutten av 2011 for å gi et enda bedre tilbud til våre arbeidstakere/arbeidssøkere.

Innovi as etablerte i 2012 Innovi Monteringsring, for å kunne gi arbeidsoppgaver innen salg, distribusjon og montering av varmempumper.

Innovi AS leverte arbeidsmarkedstiltaket Arbeid med Bistand fra 2012 til 2015.

Bedriften ble Equass godkjent i juni 2010, re-sertifisert 2012, 2014, 2016 og 2018.

Innovi as etablerte april 2013 et samarbeid med Lyngstad Gårdsdrift opp mot Grønt Arbeid, i Eidsbergregionen. I januar 2015 etablerte Innovi as i tillegg et samarbeid med Nordre Holm Gård og Grønt Arbeid, i Askimregionen. 2016 ble arbeidssøkerne tilknyttet Lyngstad gårdsdrift overført til Nordre Holm gård.

Innovi har siden 2016 levert aktivitetsplikt for sosialhjelpsmottakere til Eidsberg kommune. I 2017 har også Skiptvet og Trøgstad kommune kjøpt plasser i Aktivitetstiltaket for sosialhjelpsmottakere.

1.juli 2017 skjedde det en overgang fra APS til AFT tiltak, og Innovi har gjennom året gjort endringer for å tilpasse seg tilhørende nye regler for AFT. Aksjeselskapet Innovi Monteringsring ble innlemmet i Innovi AS og Fagmøbler Mysen AS ble solgt 1.juli 2017.

I 2018 overtok vi driften av Gaver og premier. Det ble også valgt inn en ansattes representant i styret til Innovi AS. I 2018 sa NAV Østfold opp avtalen om Grønt arbeid på Nordre Holm gård.

## A: Tiltaksarrangør

INNOVI AS  
Grav Industriområde 10  
1860 TRØGSTAD

Tlf: 69 82 56 75

E-post: [post@innovi.no](mailto:post@innovi.no)

Daglig leder: Tor Erik Stenberg  
Nestleder: John G. Kolokotronis

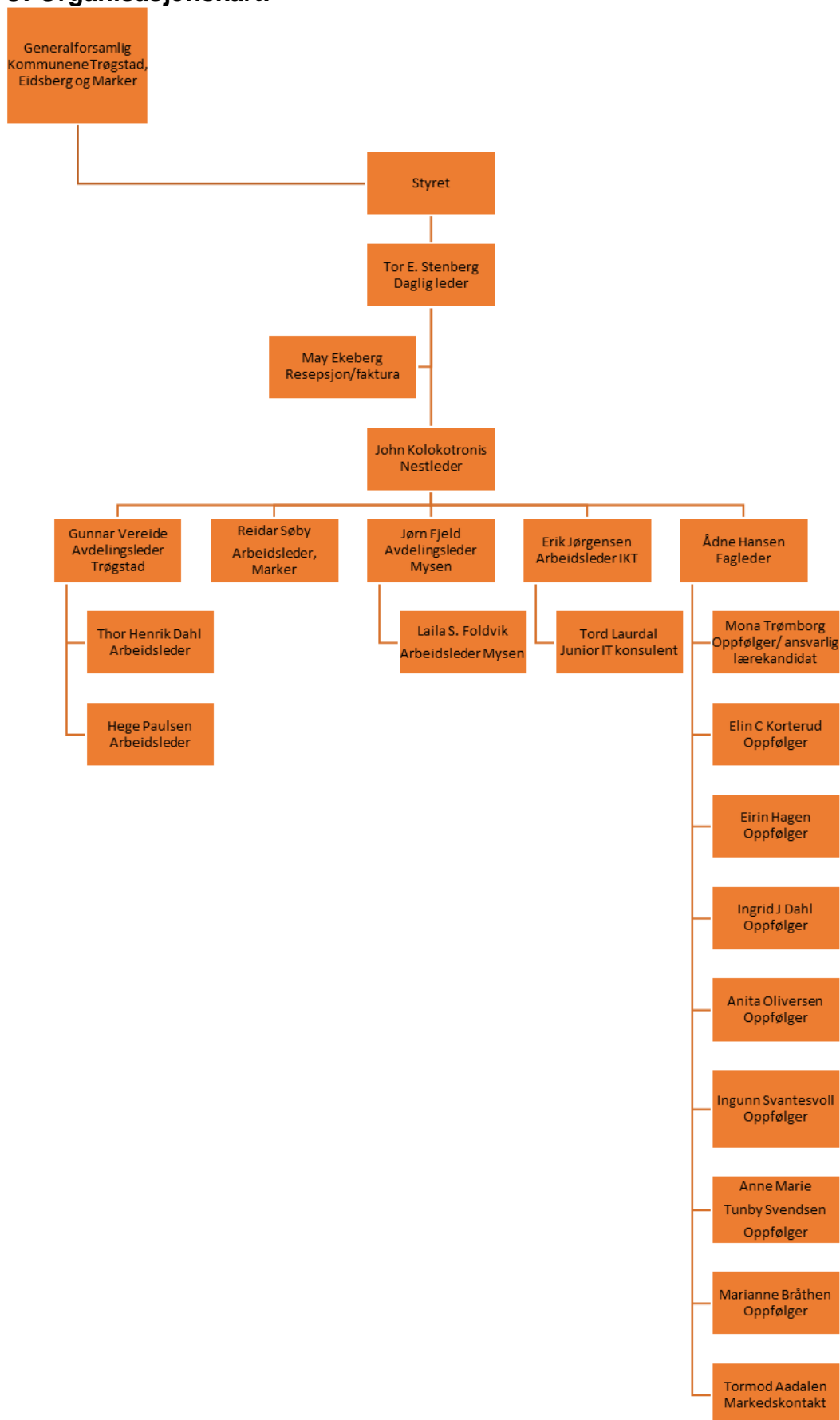
E-post: [tor@innovi.no](mailto:tor@innovi.no)  
E-post: [john@innovi.no](mailto:john@innovi.no)

## B: Eierforhold/Tiltaksarrangør

Oversikt over eierstruktur ved Innovi as:

<b>Eiere:</b>	<b>Antall aksjer:</b>	<b>Eierandel:</b>
Trøgstad kommune:	115	60,8 %.
Eidsberg kommune:	27	14,3 %.
Marker kommune:	27	14,3 %.
Roar M. Wedding:	20	10,6 %.
<b>Sum</b>	<b>189</b>	<b>100%</b>

## C: Organisasjonskart:



## **D: Ordinært ansatte med utførelsesfaglig ansvar, antall stillinger og kompetanse.**

**Totalt har Innovativ AS 21 ansatte, fordelt på 20 årsverk.**

### **Tor Erik Stenberg, Daglig leder 100 %**

Kompetanse: Kommunikasjon og ledelse, lederskolen, fagbrev, brannvern- og sikkerhetskurs og HMS kurs.

Stenberg har vært ansatt i bedriften siden 1993 og har lang erfaring i arbeid med brukergruppen.

### **John Kolokotronis, Nestleder/Ansvarlig for kommersielle relasjoner/personal 100 %**

Kompetanse: Miljøarbeider, leder ved kommunal fritidsklubb for ungdom, støttekontakt, butikkleder, brannvernlederkurs, selvstendig næringsdrivende.

Kolokotronis har vært ansatt siden 2001, og har lang erfaring i arbeid med brukergruppen.

### **Ådne Hansen, Fagleder 100 %**

Kompetanse: Diplomøkonom/ studiekurs i personalledelse, konsulent/saksbehandler i Nav, Miljøarbeider, Jobbkonsulent/veileder ved Masvo, kurs i veiledningsmetodikk, utviklingsforstyrrelser og fungering i arbeid, tegn og symptomer på rus og motiverende intervju.

Hansen har vært ansatt i bedriften siden 2007 og har bred utførelsesfaglig bakgrunn.

### **Mona Trømborg, Veileder 100 %, ansvarlig for kvalitetssikring og lærekandidater**

Kompetanse: Adjunkt m. opprykk, spesialpedagog med fordypning innen funksjonshemming, tverrfaglig samarbeid, veiledning og rådgivning, miljøarbeider, Kurs innen; Utviklingsforstyrrelser og fungering i arbeid, tegn og symptomer på rus og motiverende intervju.

Trømborg har vært ansatt i bedriften siden 2008 og har fra tidligere bred erfaring fra arbeid med ungdom med særskilte behov.

### **Gunnar Vereide, Avdelingsleder 100 %**

Kompetanse: Svennebrev som tømrer, etablererkurs, bedriftsøkonomi og forretningsforståelse, brannvern, verneleder og HMS.

Vereide har vært ansatt i bedriften siden 1998, og har lang erfaring i arbeid med brukergruppen.

### **Jørn Fjeld, Avdelingsleder 100 %**

Kompetanse: Vaktmester, restaureringsansvarlig D/S Engebret SOOT (et prosjekt i samarbeid med Nav), eget firma innen film, video og foto, brannvern og sikkerhet, verneombud og HMS

Fjeld har vært ansatt i bedriften siden 1999, og har lang erfaring i arbeid med brukergruppen.

**Elin Cecilie Korterud, Veileder 80 %**

Kompetanse: Sosionom med videreutdanning i helse og sosialfaglig ledelse, fordypning innen sorgarbeide og livskrisepsykologi, hjelpepleier, miljøterapeut, sosialkonsulent/ økonomisk rådgiver/gruppeleder sosialtjenesten, sosialkurator mottak og oppfølging Nav, sosialkonsulent fengselsvesenet, støttekontakt, selvstendig næringsdrivende, psykoterapeut innen tankefelt terapi og hypnoterapi, samt NLP coaching. Kurs: Kommunikasjon og samtaleteknikker, avspenningsteknikker, håndtering av følelsesmessige plager, traumebehandling og stressmestring, vernearbeid.

Korterud har vært ansatt i bedriften siden 2011 og har lang erfaring fra sosialfaglig arbeid med mennesker som befinner seg i en vanskelig livssituasjon, samt bred erfaring fra å jobbe med mennesker i alle aldre.

**Laila Synøve Folvik, arbeidsleder 100 %**

Kompetanse: Utdanning innen design og håndverk, og har variert yrkesfaglig bakgrunn. Folvik har vært ansatt i bedriften siden høsten 2011.

**Eirin Hagen, oppfølger 80 %**

Kompetanse: Førskolelærer, jobbet som pedagog og pedagogisk leder i barnehage i ti år.

Har erfaring fra bolig og psykiatrisk avdeling. Vært avlaster for jente med Downs Syndrom.

Hagen har vært ansatt i bedriften siden mars 2012.

**Ingrid Dahl, oppfølger, 100%**

Kompetanse: Utdannet ergoterapeut, og har jobbet innenfor flere helsefaglige områder. Hun har erfaring både fra psykiatri, fysikalsk medisin og rehabilitering samt har flere års erfaring med funksjonskartlegging og rehabilitering i forhold til langvarig smerte. Hun har arbeidet både i kommune- og spesialisthelsetjeneste. De siste 12 årene har hun jobbet ved Sunnaas sykehus.

Dahl har vært ansatt i bedriften siden mars 2014.

**Anita Oliveren, oppfølger, 100%,**

Kompetanse: Utdannet barnevernspedagog i 2009. Eksamen i Web-design, Mac-design og Grafisk-design. Har jobbet med ungdom på akutt institusjon, og 3 år i bolig for enslige mindreårige asylsøkere. Har i perioder jobbet som miljøterapeut i bolig for psykisk utviklingshemmede.

Oliveren har vært ansatt i Innovi siden mai 2014.

**Ingunn Svantesvoll, oppfølger 100%**

Mastergrad i rådgivningsvitenskap. I utdanningen inngikk blant annet karriereveiledning, kognitiv veiledningsteori, sosial-, personal-, organisasjon- og personlighetspsykologi, gruppeveiledning, helsepsykologi, coaching, ledelse og forskningsmetode. Kurs i prosessledelse, konfliktmekling og livskrisepsykologi. Arbeidet som saksbehandler i NAV, konfliktmekler, veileder på krisetelefon, prosessveileder, miljøterapeut og med forskning på ledelse og læring.

Ansatt siden februar 2015.

**Anne Marie Tunby Svendsen, oppfølger 100%**

Mastergrad i sosiologi med fordypning i barne- og familiesosiologi. I utdannelsen ligger også en bachelorgrad i pedagogikk. Har tidligere arbeidet som jobbkonsulent ved en tilsvarende bedrift i seks år, fem av disse var hun også nestleder ved bedriften, samt hadde ansvaret for kvalitetssikringsarbeidet. (Har også erfaring fra styrearbeid). Godkjent utreder i fagkonseptet arbeidsevnekartlegging, ressursorientert samtale.

Ansatt siden februar 2017.

**Erik Jørgensen, arbeidsleder og IT-ansvarlig 100 %**

Kompetanse: IT - utvikling, sikkerhet, drift, vedlikehold, webutvikling og design. Utdannet innen webutvikling, design, sikkerhet, nettverksadministrasjon, serverdrift og oppsett.

Mangeårig erfaring som daglig leder/selvstendig næringsdrivende innen IT.

Ansatt siden april 2014

**Hege Paulsen, 80% arbeidsleder**

Kompetanse: Utdannet vernepleier, assistent i barnehage, pedagogisk leder i barnehage, arbeidsleder og faglig leder i vekstbedrift, Miljøterapeut for enslige mindreårige flyktninger. Støttekontakt.

**Thor Henrik Dahl, arbeidsleder 100%**

Kompetanse: Variert yrkeserfaring innen salg/service, renhold, sjåfør og produksjon. Utdannet innen bygg og anlegg. Har hatt diverse styreverv og tillitsverv.

**Reidar Sørby, Arbeidsleder 60%**

Kompetanse: Mastergrad fra Statens kunsthøgskole Oslo avd. Farge/Kunsthøgskole. Driver som gårdbruker. Har erfaring fra bolig og dagsenter, snekker og som lærer ved Eidsberg ungdomsskole.

**Tord Laurdal, Junior IT-konsulent 100%**

Kompetanse: Bestått kompetansebevis i IKT Servicefag. Drift og vedlikehold av Windows servere. Kompetanse på Windows 365 og feilsøking og reparasjon av PC.

Ansatt fra februar 2017.



**Tormod Aadalen, markedskontakt 100 %**

Kompetanse: Salg og markedsføring med erfaring fra 18 år som annonsekonsulent, annonsesjef og markedssjef i avis og trykkeri, 10 år som markedssjef i Norsk Dun/Nordicform samt 8 år med strøm til næringslivet bestående av salg, besparelser og optimalisering. Jobbet med barn, ungdom og voksne som dirigent i 40 år. Lang erfaring med kundebehandling og problemløsning.

Har vært ansatt siden august 2018.

**Marianne Bråthen, Oppfølger 100%**

Kompetanse: Utdannet vernepleier. Bachelor i markedsføring og relasjonsledelse innenfor reiseliv. Privatisteksamen som Medhjelper i eiendomsmegling. Relevant erfaring: Markedskonsulent i Moss Dagblad. Miljøterapeut for enslige flyktninger. Markedskonsulent for Follo Boligbyggelag. Medhjelper i Garanti Eiendomsmegling. Kurs: Kartleggingsverktøy (WIE), MI motiverende intervju, Vergekurs i aggresjonsforebyggende atferd og kommunikasjon.

Ansatt siden Mai 2018

**E: Fagutvikling/kompetanseheving for ordinært ansatte.**

Kurs	Omfang	Antall ansatte som har deltatt
Teknologi og læring	1 dag	3
Faglig lederkurs (Okvekst)	2 dager	1
Motiverende intervju	3 dager	2
Work interest explorer (WIE)	2 dager	1
Teknologi og læring personalsamling	1 time	16
Bli synlig på nett og sosiale medier	1 dag	2
Høstkonferanse	2 dager	3
Hjertestarterkurs	4,5 time	5
Bakløfterkurs	1 dag	2
Sikringskurs i trafikken (Via3)	1 dag	2
Truckførerkurs	4 dager	1
Truckpraksis	20 timer	1
Varmepumpekurs	5 dager	1
Ledersamling Støtvik	2 dager	20
iPraksis (metode for samarbeid mot næringslivet)	1 dag	10
Equass fagdag, i regi av vekstbedriftene i Østfold	1 dag	4
NAV Aktivitetsplan (NAV orienterer om ny aktivitetsplan)	1 dag	11
Ettervern fra fengsel	1 dag	1
NADA	3 dager	1
ASVL fagkonferanse	2 dager	3
ProPlan	2 dager	2
ADOBE Illustrator kurs	2 dager	5

Kosthold kurs (Stamina)	3 timer	2
Inkluderende kommune (ASVL)	1 dag	2
HMS (Grønn jobb)	4 timer	6
Fagsamling Okvekst	2 dager	1
Erfaringsgruppesamlinger Okvekst	4 dager	1

Daglig leder har i tillegg jevnlig deltatt på samlinger/seminarer for daglige ledere for å utveksle erfaringer med andre ASVL bedrifter. Daglig leder ble også valgt ut av ASVL for å se på et mulig nytt veivalg når det gjelder VTA-O og tilrettelegging av dette. Dette har gått over flere måneder med to møtepunkter i måneden.

Innovi har i 2018 hatt 159 dager med opplæring og kurs, fordelt på 16 årsverk (FTE) som har vært direkte involvert i tjenesteleveransen. Dette betyr at personalgruppa har brukt 4,3% av sin samlede arbeidstid på kompetanseheving i 2018.

## **F: Tildelt ramme, godkjente plasser og faktisk gjennomførte årsverk.**

### ***Varig tilrettelagt arbeid (VTA)***

Første halvår hadde vi tilsagn på 35 VTA plasser. Disse ble fra april 2018 justert opp til 38.

Differansen mellom tilsagn og faktisk gjennomførte månedsverk totalt for 2018 var -2,11.

I tillegg til disse faste plassene hadde vi til enhver tid personer som jobbet hos oss i forskjellige tiltak, og personer som står på vår venteliste for faste VTA plasser. Vi har også lære kandidater på våre avdelinger.

### ***Arbeidsforberedende trening (AFT)***

Første halvår hadde vi tilsagn på 44 plasser. Fra og med mai 2018 økte disse til 49.

Differansen mellom tilsagn og faktisk gjennomførte månedsverk for 2018 var totalt -10,52.

Årsakene til dette er i hovedsak knyttet til at vi har hatt mange tjenestemottakere som er skrevet inn under 50%. Det har også i enkelte tilfeller tatt noe tid før vi har fått avklart med NAV hvem som skal prioriteres inn i tiltaket. Det har også vært tilfeller der vi har skrevet ned tiltaksdeltakelsesprosenten tilbake i tid.

## **G: Oversikt over hvilke avdelinger Innovi AS har.**

### **Avdeling Trøgstad.**

Avdelingen i Trøgstad består av 19 arbeidstakere, 1 avdelingsleder og 2 arbeidsledere. Vi har også tjenestemottakere på arbeidstrening fra NAV og fra ulike arbeidsmarkedstiltak. Vi har 2 lærekandidater i logistikkfaget.

Kontorene for administrasjon er lokalisert her.

2018 har vært ett innholdsrikt år med nye arbeidsoppgaver. Vi søker stadig etter gode oppgaver som gir mestring og utvikling. Fraværet er lavt og samholdet godt, arbeidsmoralen er høy og latteren sitter løst. Det øker trivselen og samholdet. Sammen får vi til det meste!

Vi har i 2018 produsert og solgt postkassestativ og søppelskjulere, rammer til kunstnere, kappet trelekter til Petterson Emballasje, produsert trekasser m.m. Avdelingen har også utført pakkeoppdrag for Bico, Baccara og andre aktører. På verkstedet utfører vi enkle småreparasjoner på egne biler m.m. Vi tilbyr også dekkskift og dekkhotell.

Ellers består våre oppdrag av ulike kjøreoppdrag, gressklipp, snømåking, bilvask og forefallende arbeid. Vi tar også på oss oppdrag for kunder i nærmiljøet.

*Innovi Vaskeri* tilbyr tjenester til bedrifter og private kunder. Her er det mange varierte arbeidsoppgaver, og maskinene er i bruk hver dag.

I år har vi hatt ansvar for gressklipp og vedlikehold av golfbanen i Askim. En arbeidsleder og 2 faste arbeidstakere hadde base der fra april til september.

Oppdraget på golfbanen har også fungert som arbeidstreningssarena for tjenestemottakere på tiltak fra NAV.

Nytt for året er ett samarbeid med frivilligsentralen i Trøgstad. Sammen driver vi Kafe møteplassen i Båstad. Kaféen er bemannet av frivillige og tjenestemottakere fra Innovi AS. Det er en flott arbeidstreningssarena med mange gode arbeidsoppgaver. All inventar i kaféen er til salgs, og vi har ansvar for møblering og dekor. Vi henter møbler på gjenbruk og pusser de opp, og vi selger også våre egne produkter i kaféen.

Vi har fortsatt fokus på livsstil, mat og helse. Ca 1 gang i måneden har vi ett varmt måltid på avdelingen. 3-4 stk planlegger, handler og lager maten sammen. Vi fokuserer på enkel og sunn hverdagsmat. Vi ønsker å ha økt fokus på dette temaet i 2019.

Hver torsdag går vi tur. Dette er et positivt tiltak, og vi vil derfor utvide til 2 turer i uken. Etter nyttår starter vi opp gåtur hver tirsdag morgen. Vi kjøper også inn frukt til avdelingen hver tirsdag.

I år har vi laget oss et trimrom på avdelingen. Her finnes crosstrainere, sykkel, vekter m.m. Det har allerede blitt tatt i bruk av noen arbeidstakere.

Innovi Trøgstad har i 2018 deltatt på «Sommer i bygda» og «Jul i bygda». Der reklamerer vi for våre produkter og for Innovi AS. Dette er en fin mulighet til å gjøre Innovi mer synlig. Det er trivelig og sosialt, og mange arbeidstakere deltar og bidrar gjerne.

Sommertur til Drøbak, sommerfest med grilling, juletur til ski storsenter og et hyggelig julebord er blant de sosiale aktivitetene vi har arrangert i 2018. Arbeidstakerne har også hatt en grillfest i egen regi.

Vi har hatt ett travelt og lærerikt år☺

Vårt fokus er rettet mot mestring, arbeidsmiljø og en meningsfylt og variert arbeidshverdag!

## **Avdeling Mysen**

Avdelingen har vært bemannet med to avdelingsledere, en Junior IT konsulent og én Arbeidsleder.

I 2018 har arbeidsoppgavene bestått av blant annet:

Lasergravering, konvensjonell gravering med mekanisk fres, ordremottak, lageroppgaver med pakking og utsending, IT-Drift og support, IT-verksted og utvikling av nettløsninger.

Transport, vedlikeholdsoppgaver, kartproduksjon, renhold, produksjon av tenn-briketter/tenn-stikker, grafisk produksjon, print og produksjon av ID-kort og IKT undervisning, innramming av bilder og plattetrofeer, hanskeproduksjon og rydding/vasking av dødsbo.

Montering av salgsboder for kommunene Eidsberg og Marker.  
Oppdrag for advokater med opprydning og vask på gårder.  
Maling av hus for kommunen.

Fast henting, pakking og utkjøring av frukt til bedriftskunder.

I tillegg har vi hatt oppdrag for Mysenbyen, Lundeby & Co, Mørstad Storsenter, Grafisk Ferdiggjøring, Slakteren Brygghus, Musikkdistribusjon og Smart Supply frem til oktober. Print av postere, foldere o.l.

Produksjon av postkasseskilt, dørskilt med og uten avstandsstykker, turløypeskilt osv. Stort sett alt innen skiltproduksjon kan utføres.

Avdelingen har trukket om møbler og hatt diverse sy-oppgaver både for privatkunder og firmakunder.

1. oktober overtok Innovi AS bedriften Gaver og Premier. Dette er en meget flott arena med gode arbeidsoppgaver til tjenestemottakerne. Oppgavene består i kundekontakt, motta ordre, bestille varer, gravere på glass, tinn, medaljer, skilt og agraffer, pakke ned og sende ut til kunde.

## **Avdeling IKT**

Startet året med at 2 stk tok kompetanseprøve, 1 med bestått og en med bestått særdeles godt. Startet opp nye lærekandidater etter sommeren. Har gjort en del endringer på IKT avdelingen, med å fjerne noen vegger og nye arbeidsplasser satt opp. Er blitt godkjent for lærekandidater i Medigrafikerfaget, samt fornyet godkjenning for Microsoft Partner Network, Microsoft Cloud services og Microsoft Education Partner. Vi har også blitt Panda Software Partnere og implementert dette sikkerhets systemet i Innovi.

Vi har også hatt stand på Næringslivsmessen i Eidsberghallen.

## **Avdeling Marker**

Gjennom året har det vært 15 tjenestemottakere og to arbeidsledere som har jobbet på Markeravdelingen, hvorav én arbeidsleder flyttet internt i bedriften fra og med april.

Faste jobber vi har hatt er:

- Pakking for Flexit, stiftejobber og filterabonnement.  
Dette er jobber som vi har god rutine på og er en del av det daglige livet her på avdelingen.
- Håndtering av hjelpemidler.  
Dette har vi nå innarbeidet gode rutiner på med innkommende ordre, og behandling av disse. Vi føler at vi mestrer oppgaven og får ofte gode tilbakemeldinger fra kommunen og brukere.
- Isolering av hus.  
Vi får hele tiden nye oppdrag med blåseisolering og begrenses litt av tilgangen på restisolasjon fra Flexit. I 2019 må vi kjøpe inn mer ferdigprodukt fra Glava for å dekke behovet.
- Smart Supply.  
I 2018 fikk vi tilbake ansvaret for Innovi sine oppgaver opp mot Smart Supply. Her har vi fått ryddet opp i ordreflyten, noe som gjør at vi har bedre kontroll enn tidligere.

I tillegg til dette har vi noen faste småoppdrag. Vi vasker på Tunet for kommunen, og kjører søppel for Bakergaarden. I 2018 har vi hatt diverse flytte/rydde og maleoppdrag. Vi har også barket ca 75 store tømmerstokker til et laftehus.

Livet på avdelingen går sin gang. De fleste tjenestemottakerne har vært her i mange år, så rutiner er godt innarbeidet og arbeidsmiljøet er bra.

## **Avdeling Lærekandidater**

Avdeling Lærekandidater har vært bemannet med ca 100 % stilling. Ved utgangen av 2018 hadde vi 12 løpende kontrakter. Disse var fordelt i fagene logistikk, IKT service, mediegrafiker og salg.

Vi har igjennom året hatt tre lærekandidater utplassert hos ekstern bedrift. Vi har også hatt oppfølging av tre lærekandidater ved Hobøl ASVO frem til juni 2018. En lærekandidat har gjennomført opplæringsløpet og bestått kompetanseprøven til beste karakter.

Det har vært et utfordrende år, og spesielt høsten har vært krevende. Mange av lærekandidatene har hatt behov for ekstra tilrettelegging og tettere oppfølging enn

forventet. Tre lærekandidater står ved årsslutt i et avbrudd grunnet sykdom eller andre utfordringer som ikke er forenelig med utdanning.

Vi samarbeider tett med opplæringskontoret for VTA bedrifter i Østfold og Østfold fylkeskommune for å sikre våre lærekandidater et godt og individuelt tilpasset læreløp.

### **Avdeling Veiledning, AFT**

Avdelingen har i 2018 vært bemannet med en fagleder, åtte oppfølgere/veiledere og fire arbeidsledere tilsvarende en stillingsressurs på til sammen 820%. Fra 01.08.18 ble det ansatt en markedskontakt i 100% stilling.

Innovi har i 2018 endret fordelingsnøkkelen fra 50% veileder og 50% arbeidslederressurs til å være 66% veileder og 34% arbeidsleder. Bakgrunnen for dette er økt fokus på å etablere arbeidstreningssarenaer hos eksterne arbeidsgivere. Av samme grunn ble markedskontakten ansatt.

Innovi har deltatt i markedsforum for Indre Østfold.

01.08.2018 opphørte avtalen om Grønt arbeid, ved Nordre Holm gård.

### **Aktivitetsplikt for sosialhjelpsmottakere**

Tiltaket har vært bemannet med veiledningsressurs tilsvarende 120% stilling.

Innovi har i 2018 levert aktivitetsplikt for sosialhjelpsmottakere til Eidsberg, Trøgstad og Skiptvet kommune. Tiltaket har bidratt til at mange sosialhjelpsmottakere har fått lønnet arbeid eller kommet over på en statlig ytelse som for eksempel Arbeidsavklaringspenger eller Tiltakspenger.

### **H: Hva er tilbudt mht formell opplæring.**

<b>Kurs</b>	<b>Omfang</b>	<b>Antall tjenestemottakere som har deltatt</b>
Kosthold kurs (Stamina)	3 timer	10
Bakløfterkurs	1 dag	8
Sikringskurs i trafikken (Via3)	1 dag	8
Truckførerkurs	4 dager	7
Truckpraksis	20 timer	7
Hjertestarterkurs	4,5 timer	25

Alle tjenestemottakerne internt hos Innovi AS blir oppfordret til å bli med i livsstilsprosjektet vårt, med fokus på ernæring og fysisk aktivitet. Det arrangeres faste spaserturer på avdelingene.

## **I: Omfanget av tverretatlig samarbeid.**

Innovi har gjennom året i tillegg til et godt samarbeid med saksbehandlerne på NAV hatt et tett og godt samarbeid med mange instanser, alt ut fra behov hos de respektive tjenestemottakerne/arbeidstakerne. Samarbeidspartnere har vært; DPS, ruskonsulent, fastlege, eksterne behandlere, barnevern, arbeidsgivere, advokater, friomsorgen, kursarrangører, hjemmesykepleie, tiltakskonsulent, oppfølgingstjenesten, psykisk helseteam, frivillighetssentralen, Edwin Ruuds, arbeidsrådgivningskontoret, bo-fellesskap, familie og andre støttepersoner.

## **J: Resultater av attføringsarbeidet.**

### **Varig tilrettelagt arbeid (VTA)**

Fem personer har avsluttet tiltaket, fire av disse grunnet helsemessige årsaker. En person nyttiggjorde seg ikke tiltaksplassen.

### **Bruk av eksterne arbeidsgivere**

7 VTA-tjenestemottakere har i perioder av 2018 hatt ekstern utprøvsarena.

### **Arbeidsforberedende trening (AFT)**

I forhold til resultatmålet i AFT om at 50% av tjenestemottakerne skal ha overgang til lønnet arbeid eller utdanning viser Innovi sine resultater følgende: 30% er avsluttet til utdanning eller lønnet arbeid.

Av de 46 avsluttede sakene har 10 personer blitt skrevet ut av tiltaket midt i prosessen:

Fire personer ble avsluttet grunnet flytting ut av regionen. Tre personer ble avsluttet på grunn av behandlingsopphold på institusjon. En person ble avsluttet og tatt inn igjen i tiltaket grunnet kortvarig AMO-kurs. To personer ble avsluttet på grunn av endret stønadsform og ble overført til jobbspesialist på NAV, en av disse var det gjort avtale om lønnet arbeid i forkant av overflyttingen.

Hvis vi ser på resultatene av de som vi fikk veilede til tiltaket fikk en «naturlig» avslutning, er 39% avsluttet til lønnet arbeid eller utdanning.

Vi mener å merke en effekt av å ha ansatt markedskontakt, ved at flere får en arbeidstreningssituasjon i det ordinære arbeidsmarkedet. Effekten vil forhåpentlig vises på resultatene i løpet av 2019.

### **Tilfredshetsundersøkelser**

I forbindelse med benchmarking i skjermet sektor ble det gjennomført en tilfredshetsundersøkelse blant tjenestemottakere, ansatte og ansatte på de innsøkende NAV kontorene for 2018.

### **Oppsummering av tilfredshetsundersøkelsen blant NAV ansatte:**

Har du oversikt over hva tiltaksarrangør tilbyr av tjenester? Her scoret de NAVansatte et snitt på 4,8, hvor 6 er høyeste score.

Har du inntrykk av at Innov AS gir tjenestemottaker den informasjonen om rettigheter og plikter som er nødvendig for å gjennomføre tiltaket? Her scoret de NAVansatte et snitt på 5,1, hvor 6 er høyeste score.

Synes du Innov AS har tilstrekkelig kompetanse til å tilby de tjenestene den gjør? Her scoret de NAVansatte et snitt på 5,6, hvor 6 er høyeste score.

Synes du at Innov AS samarbeider nok med andre aktører? Her scoret de NAVansatte et snitt på 5,1, hvor 6 er høyeste score.

Synes du at Innov AS er flink nok til å involvere brukerne i atferdingsprosessen? Her scoret de NAVansatte et snitt på 5,4, hvor 6 er høyeste score.

Synes du at Innov AS i tilstrekkelig grad tilpasser tilbudet sitt til den enkelte brukers behov? Her scoret de NAVansatte et snitt på 5,4, hvor 6 er høyeste score.

Synes du at Innov AS har arbeidstreningsarenaer som er relevante for dine tjenestemottakere? Her scoret de NAVansatte et snitt på 5,0, hvor 6 er høyeste score.

Synes du at Innov AS arbeider nok med å utvikle tjenestene sine? Her scoret de NAVansatte et snitt på 5,1, hvor 6 er høyeste score.

Opplever du at Innov AS leverer i henhold til bestillingen fra NAV? Her scoret de NAVansatte et snitt på 5,4, hvor 6 er høyeste score.

2 respondenter gav utfyllende kommentarer:

*«Veldig fornøyd! Spesielt vil jeg fremheve viljen til å skreddersy for den enkelte bruker. Veilederne strekker seg langt for å finne relevante arbeidstreningsplasser.»*

*«Jeg har dessverre ikke hatt anledning til å søke inn til Innov enda. Det kunne være interessant å kommet dit på ett lite besøk for å få litt informasjon.»*

Tilbakemeldingen fra NAV viser en liten økning på noen punkter og en liten tilbakegang på andre punkter. Gjennomsnittscoren for 2017 var 5,17, for 2018 var den 5,21. Innov er fornøyd med at det er en marginal økning, og vil fortsette det gode samarbeidet for å se om det kan økes ytterligere til neste år.

### **Økonomi**



Eget budsjett og revisorgodkjent regnskap gir en god oversikt over bedriftens benyttelse av tilskuddet fra NAV. Den økonomiske rapporten leveres innen 30.06.18.

### **Klagebehandling**

Innovi AS har ikke mottatt klager i 2018.

### **Avslutning**

Året 2018 har vært preget av mye god jobbing og god tilførsel av nye oppgaver for tjenestemottakerne. Vi ser frem imot et 2019 med høy aktivitet og et fortsatt godt samarbeid med NAV og andre samarbeidspartnere.

Det blir spennende å se om vi på resultatene i 2019 kan se effekten av å ha ansatt en markedskontakt. 2019 vil bli et år preget av endring hos våre største samarbeidspartnere med etablering av Indre Østfold kommune og sammenslåing av NAV kontorer til et stort NAV kontor for Indre Østfold.